

2020 제1차 경기도 공공보건의료포럼

## 경기도공공보건의료지원단 취약계층 관련 연구 : 연구개요 및 인터뷰 계획 등

경기도공공보건의료지원단  
공공보건의료 조사연구팀  
김자영 주임연구원



# 목차

I. 연구 개요 및 진행사항

II. 기존 문헌 및 가이드라인 검토

III. 인터뷰 개요



# I. 연구 개요

## ◎ 코로나19 관련 취약계층 지원 방안 마련을 위한 연구

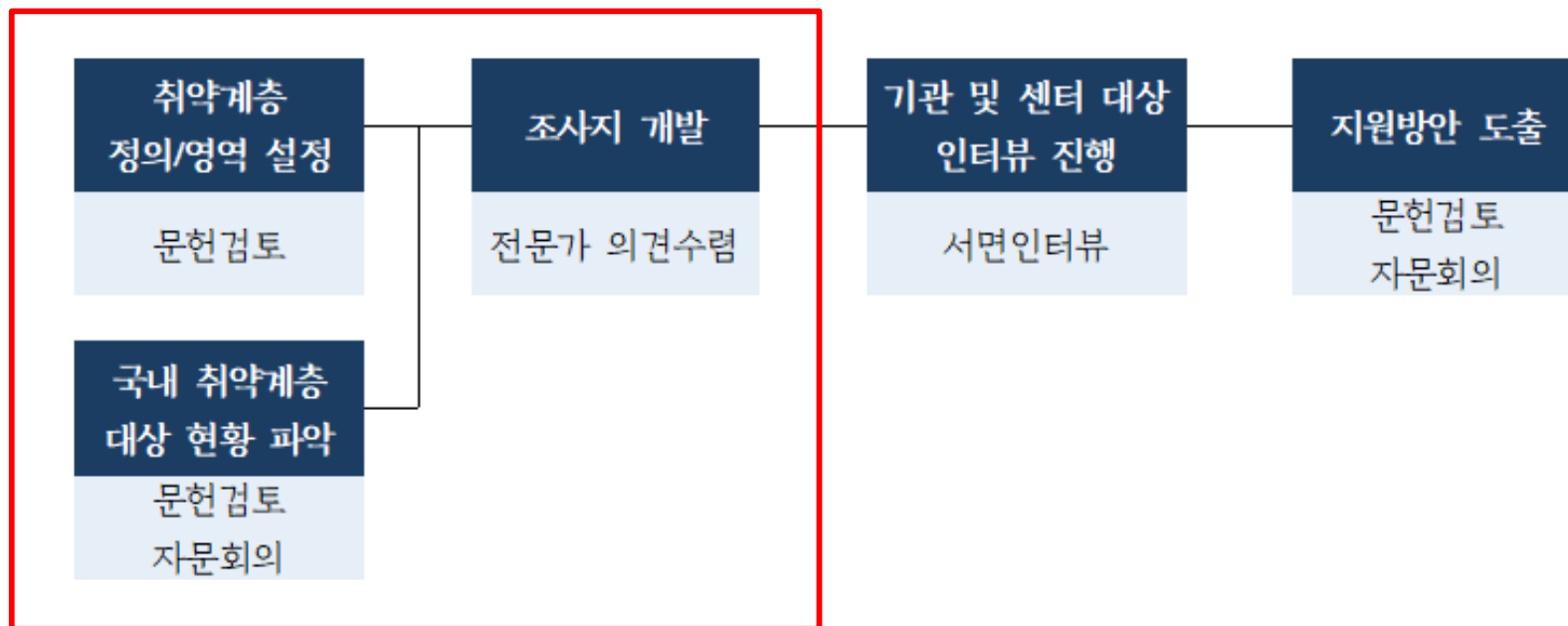
- 기존 경기도공공보건의료지원단에서의 관련 연구
  - 경기도 건강 취약인구 현황 및 정책 수요 파악을 위한 기초연구(2018)
  - 도내 장애인의 필수의료 접근성 분석(2019)
  - (이슈브리핑) 생활 속 거리두기 실천을 위한 제도적 지원방안: 취약계층을 중심으로(2020)
  - 보건의료서비스 제공 기관/센터를 위한 코로나19 감염예방 관리 안내서(2020)

➔ 지속적인 취약계층에 대한 고민
- 연구 목적
  - 코로나19로 인한 취약계층을 살펴보고, 현재 코로나19로 인한 취약계층을 대상으로 한 서비스의 공백을 파악하고자 함
  - 이를 통하여 코로나 이후, 뉴노말(new-normal) 시대에 취약계층 지원을 위한 정책 방향과 서비스는 어떤 모형이 되어야 하는지를 제시하고자 함

# ◎ 코로나19 관련 취약계층 지원 방안 마련을 위한 연구

## • 연구내용 및 방법

- 문헌검토를 통한 코로나19 관련 취약계층의 영역 설정
- 전문가 의견수렴을 통한 사각지대 발굴 및 조사지 개발
- 취약계층에게 서비스를 제공/지원하는 기관 대상 서면 인터뷰 진행
- 문헌검토, 전문가 자문회의를 통한 코로나19 관련 취약계층 지원방안 개발



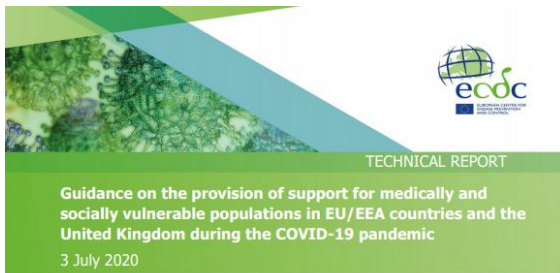
현재까지 진행



## II. 기존 문헌 검토

# ◎ 국외 COVID-19과 취약계층 관련 지침

## • ECDC



### Key messages

- The COVID-19 pandemic has had a huge and unprecedented impact on the EU/EEA and the UK, both in terms of morbidity and mortality, but also in social and economic terms.
- Some individuals are much more vulnerable than the rest of the population, whether to COVID-19 itself, insofar as they are at elevated risk of severe disease and death, or to the consequences of the public health measures that have been imposed in order to control the spread of the virus, which have exacerbated their already challenging life situations. These people could be described as medically or socially vulnerable, respectively.
- Many people have experienced both medical and social vulnerabilities during the COVID-19 pandemic, while others have faced a particularly extensive set of challenges due to their belonging to two or more recognised categories of social vulnerability. These challenges have included the need for targeted information, problems accessing services, de-prioritisation of routine services, stigma/discrimination, and legal as well as financial barriers.
- Civil society and other organisations have worked to provide essential services throughout the pandemic to support these people. An ECDC survey has identified a range of cross-cutting good practices that underpin the successes that have been achieved in spite of the considerable financial and logistical challenges faced. These include flexibility and an ability to adapt services to the emerging situation, thereby ensuring the continued provision of material and social support; creative use of online technologies; and a foundation for the work based on the principles of community engagement.
- National and regional authorities have facilitated civil society groups in many areas through provision of financial support; working to ensure good communication, collaboration and coordination with them; and facilitating a wider framework for action based on equity and human rights.
- However, coordination between civil society organisations and the authorities has not always been ideal. There have also been cases where the rights of vulnerable populations have not been upheld, as detailed in this document.
- The efforts of civil society support organisations over the course of the pandemic to date have been remarkable, but they may not be sustainable over the longer term, and they do not replace states' obligations to ensure access to care and support for people on their territory.
- Financial and political support from national and regional authorities along with collaborative efforts to coordinate and streamline services may be essential if the support organisations are to survive and continue to serve the most vulnerable populations in the EU/EEA.

Suggested citation: European Centre for Disease Prevention and Control. Guidance on the provision of support for medically and socially vulnerable populations in EU/EEA countries and the United Kingdom during the COVID-19 pandemic, 3 July 2020. Stockholm: ECDC, 2020.

© European Centre for Disease Prevention and Control, Stockholm, 2020

## • CDC

YOUR HEALTH

### People at Increased Risk

And Other People Who Need to Take Extra Precautions

Updated Sept. 11, 2020

Language Print



### People at Increased Risk for Severe Illness

Some people are more likely than others to become severely ill

Older Adults

People with Medical Conditions

### Other People Who Need Extra Precautions

Factors that mean you might need to take extra precautions against COVID-19

#### Your Individual Situation

Racial and Ethnic Minority Groups

Pregnancy and Breastfeeding

People with Disabilities

Developmental and Behavioral Disorders

Drug Use and Substance Use Disorder

#### Where You Live

People Living in Rural Communities

People Experiencing Homelessness

Newly Resettled Refugee Populations

Nursing Home and Longer-Term Care Facilities

Group Homes for People with Disabilities



Resources for Limited-English-Proficient Populations  
A communication toolkit with non-English COVID-19 resources

## • Public Health Agency of CANADA

### CORONAVIRUS DISEASE (COVID-19) VULNERABLE POPULATIONS AND COVID-19



While diseases can make anyone sick, some Canadians are more at risk of getting an infection and developing severe complications due to their health, social and economic circumstances.

Organizations, staff and volunteers play an important role in helping to prevent these populations from getting or spreading the COVID-19 virus. Start by sharing simple things they can do to help keep themselves and others healthy, guide them to help if they develop any signs and symptoms and learn ways help care for sick clients recovering from COVID-19.

#### Vulnerable populations may include:

Anyone who is:

- an older adult
- at risk due to underlying medical conditions (e.g. heart disease, hypertension, diabetes, chronic respiratory diseases, cancer)
- at risk due to a compromised immune system from a medical condition or treatment (e.g. chemotherapy)
- Anyone who has:
  - difficulty reading, speaking, understanding or communicating
  - difficulty accessing medical care or health advice
  - difficulty doing preventive activities, like frequent hand washing and covering coughs and sneezes
  - ongoing specialized medical care or needs specific medical supplies
  - ongoing supervision needs or support for maintaining independence
  - difficulty accessing transportation
  - economic barriers
  - unstable employment or inhospitable working conditions
  - social or geographic isolation, live in remote and isolated communities
  - insecure, inadequate, or non-existent housing conditions

Take time to get prepared:

- Review your business continuity plan so you and your staff know what to do.
- Plan ahead for potential disruptions.
- Identify and plan how to continue providing the most critical services.
- Partner with organizations that provide similar services to share resources and strategies.
- Be prepared to answer questions from staff, volunteers, and clients.
- Consider stockpiling general supplies and cleaning supplies.
- Prepare for shelters and communal space limitations. Educate staff about ways to prevent the spread of COVID-19.
- Washing hands often with soap and water for at least 20 seconds, especially after using the washroom and when preparing food.
  - Use alcohol-based hand sanitizer if soap and water are not available.
- Increasing access to hand hygiene and cough etiquette supplies (e.g., alcohol-based hand rub, soap, paper towels, tissues, waste containers).
- Cleaning frequently used spaces, surfaces and objects (kitchens, common areas, dining areas, desks, shared sleeping quarters, door knobs, and basins).
- Maintain physical distancing, keeping at least 2 metres from other people.

#### How organizations can support vulnerable populations during COVID-19 outbreaks

Take the time to learn the facts:

- Know more about COVID-19 by visiting [Canada.ca/covid-19](https://canada.ca/covid-19)
- Keep up-to-date about the current situation in your community.
- Contact local, provincial, territorial public health officials to get relevant COVID-19 information, resources and guidance.

- Staying home when sick.
- Avoiding the use of shared personal items.
- Sharing information about what to do if staff or a client shows symptoms of becoming sick.
- Sharing steps about how to care for and isolate people living in a crowded facility (including the use of separate washrooms, if available).
- Sharing information about how to care for People with Disabilities.
- Sharing information about providing services for people experiencing homelessness.

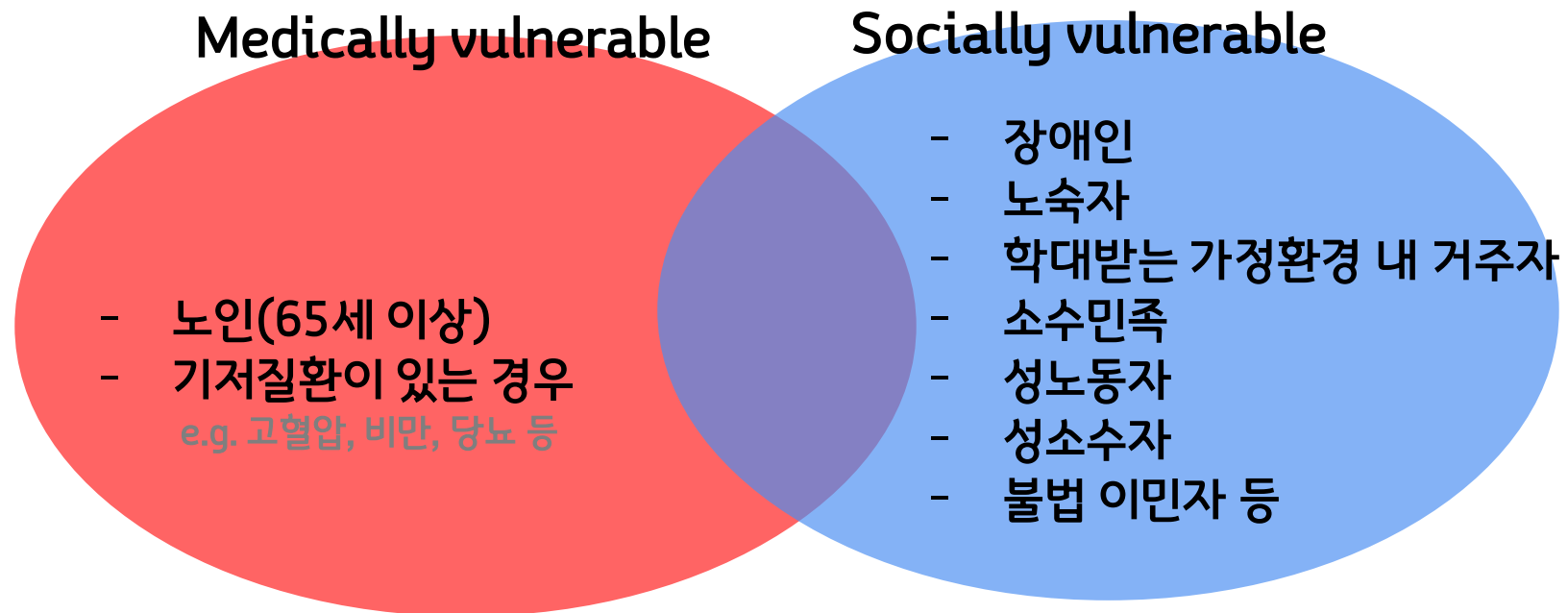
PHOTO: GETTY IMAGES



## ◎ 국외 COVID-19과 취약계층 관련 지침

- **ECDC**의 medically and socially vulnerable populations

- COVID-19 예방과 관리에 있어서 특수한 요구가 발생하거나 취약성이 있는 그룹



# ◎ 국외 COVID-19과 취약계층 관련 지침

## • ECDC의 medically and socially vulnerable populations

- 취약계층별 직면하게 되는 취약성

구분	정의	취약성
고위험군 인구	노인, 장기요양 시설 거주자, 기저질환 보유자 등	<ul style="list-style-type: none"> <li>• 다른 그룹에 비해 COVID-19 사망률이 높음</li> <li>• 대부분 혼자 거주하거나, 일부는 장기요양시설에 거주함</li> <li>• 요양원, 재활센터, 장기요양시설 등은 감염 확산이 쉬운 환경임</li> </ul>
소수민족	해당 지역에 살고 있는 다수 집단과 구분되는 ‘언어, 종교, 부족’ 등의 관련 정체성을 공유하는 집단	<ul style="list-style-type: none"> <li>• 의학적 요인(기저질환 등)과 사회학적 요인(빈곤 지역 거주 등)으로 인해 상대적으로 높은 감염률+초과사망률</li> <li>• 종업원, 배달직종 등 감염위험이 높은 직종에서 일하는 비율 높음</li> </ul>
불법체류자	EU/EEA에서는 생겐 조약을 체결하지 않은 국가 국민 중 입국관련 조건을 충족시키지 못하는 사람	<ul style="list-style-type: none"> <li>• 기존에 갖고 있는 어려움이 COVID-19으로 인해 악화됨</li> <li>• 국가가 제공하는 의료지원 받지 못하며, 사회적으로 배제</li> <li>• 감염위험이 높은 분야(돌봄, 청소, 운송 등)에서 근무</li> <li>• 언어, 문화, 재정 및 법적 장벽을 느끼고 있으며 정보에 대한 제한된 접근성, 낮은 사회경제적 지위 등 보건/사회 요소들에 있어 열악함</li> </ul>
성소수자	레즈비언, 게이, 양성애자, 트랜스젠더, 인터섹스에 해당 되는 사람들	<ul style="list-style-type: none"> <li>• 의료 및 사회적으로 COVID-19에 취약</li> <li>• 일부 기저질환(면역체계 손상 등)으로 인해 심각한 피해 우려</li> <li>• 기존의 사회불평등이 악화됨</li> </ul>
노숙자	정기적인 거주지가 없는 경우	<ul style="list-style-type: none"> <li>• 전염병 확산 위험이 높은 환경에서 거주함에 따른 COVID-19 취약</li> <li>• 대피소, 야영장과 같은 비공식적인 수용시설에 들어가게 되는데, 이러한 환경에서는 감염에 대처하기 위한 조치들을 준수하기 어려움</li> <li>• 식량배급센터 등 이들을 대상으로 한 서비스 중단된 경우 다수</li> </ul>

출처: ECDC. Guidance on the provision of support for medically and socially vulnerable populations in EU/EEA countries and the United Kingdom during the COVID-19 pandemic. 7/3/2020

번역: 경기도감염병관리지원단(2020), 경기도 일일상황분석 보고서 141호, 142호, 144호, 145호

# ◎ 국외 COVID-19과 취약계층 관련 지침

## • ECDC의 medically and socially vulnerable populations

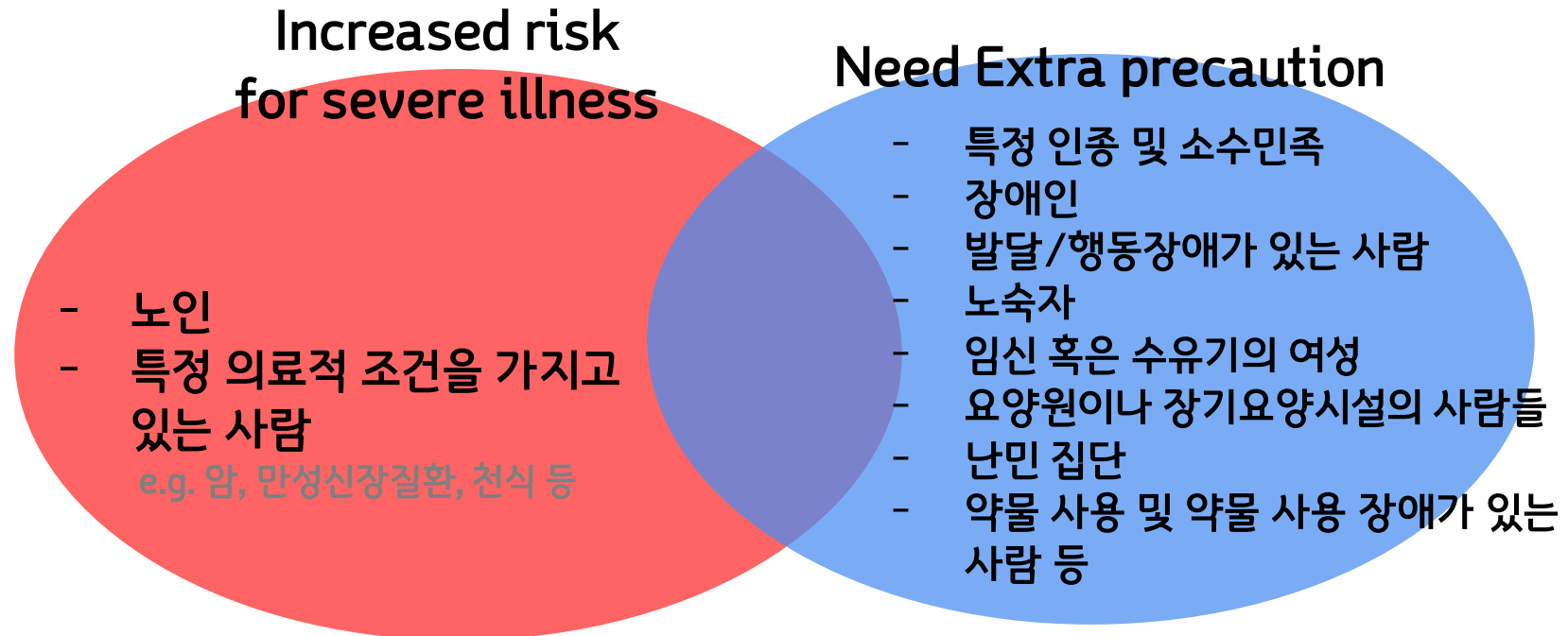
- 취약계층별 직면하게 되는 취약성

구분	정의	취약성
학대받는 가정 환경에 사는 경우	동거인에게 폭력, 학대, 강압적이거나 위협적인 행동 등을 받는 사람	<ul style="list-style-type: none"> <li>• 재택근무, 일을 할 수 없는 경우가 늘어남에 따라 집에서 머무르는 동안 자녀에 대한 부모의 스트레스, 학대 및 폭력 증가</li> <li>• 봉쇄 정책으로 인한 다른 사회적 관계 단절 고통 증가</li> </ul>
알코올이나 약물에 의존하는 사람	약이나 약물, 알코올의 복용을 줄이거나 중단하는 것이 어렵다고 생각되는 사람들	<ul style="list-style-type: none"> <li>• 주거조건이 안정적이지 않고, 약물복용 도구를 다른 사람과 공유하는 등 위험성이 높음</li> <li>• 약물치료 클리닉이나 지원프로그램 또한 중단됨에 따른 어려움 증가</li> </ul>
장애인	장기간의 신체적, 정신적, 지적 또는 감각적 장애를 가진 사람을 포함	<ol style="list-style-type: none"> <li>1) 지적 발달장애: 의학적으로 COVID-19 사망 위험 높은 편. 다른 사람의 도움이 필요한 경우가 많기 때문에 물리적 거리 유지 어려움. 적절한 개인 보호장비 착용을 못하는 경우가 많음</li> <li>2) 정신질환자 또는 정신사회적 장애가 있는 경우: 기존 정신질환이 악화될 수 있으며, 사회적 고립과 서비스 중단으로 공포, 불안, 우울감이 증가할 위험이 높음. 정신질환자 보호시설은 물리적 거리두기가 힘들고 개인보호장비 부족하므로 감염에 취약</li> <li>3) 신체 및 감각 장애를 가진 경우: 일반인에 비해 기저 질환이 있을 확률이 높은 편이며, 다른 사람으로부터 물리적 거리 두기 어려움</li> </ol>
성노동자	정기적 또는 비정기적으로 성 서비스의 대가로 돈이나 물품을 받는 시스/트랜스 여성, 남성	<ul style="list-style-type: none"> <li>• 집에서 머무르는 조치로 인한 실직 및 빈곤에 빠질 위험 증가</li> <li>• 기존 건강상태가 좋지 않을 수 있어 COVID-19 중증으로 진행 위험 높음</li> <li>• 대부분의 국가에서 이들의 노동이 불법화되면서 다른 노동자처럼 유급병가, 사회적 혜택 받기 어려움</li> </ul>

## ◎ 국외 COVID-19과 취약계층 관련 지침

- **CDC의 people at increased risk**

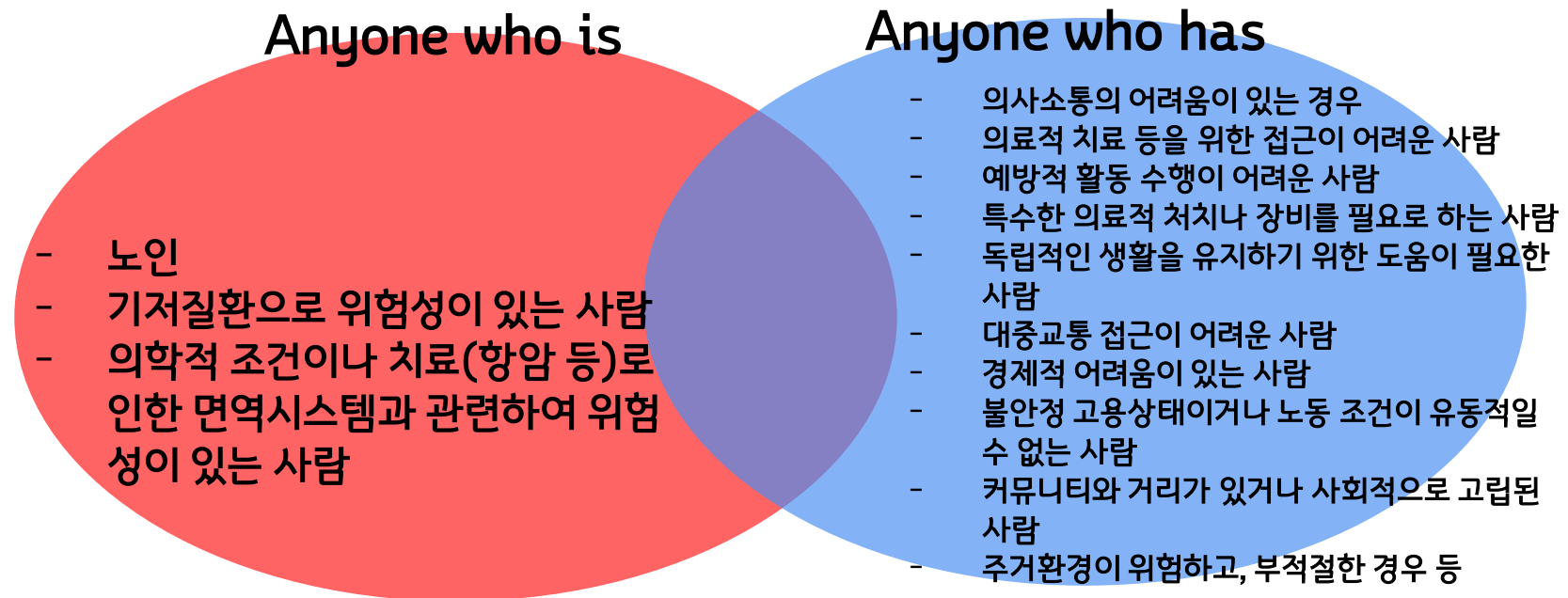
- COVID-19 예방과 관리에 있어서 특수한 요구가 발생하거나 취약성이 있는 그룹



## ◎ 국외 COVID-19과 취약계층 관련 지침

### • Public Health agency of CANADA의 vulnerable population

- COVID-19 예방과 관리에 있어서 특수한 요구가 발생하거나 취약성이 있는 그룹



## ◎ 국외 COVID-19과 취약계층 관련 문헌

- 국가별로 용어의 차이는 있지만, Medically vulnerable한 상황을 기본 취약계층으로 분류
  - Socially vulnerable한 계층을 ‘특별히 주의가 필요한 그룹’으로 정의
- ➔ 대체로 socially vulnerable 그룹은 의료와 관련된 문제 또한 포함하고 있으므로 두 집단을 명확하게 구분하기는 방식보다는 ‘socially vulnerable population’을 다루면서 COVID-19과 관련한 medical 문제가 발생 가능하다는 점을 염두에 두고 접근해야 함

# ◎ 국내 취약계층-코로나19 관련 연구

- 사회적 취약계층을 고려한 논의가 진행된 바 있음

구분	주요 참고문헌
독거노인	• 한국일보(2020.3.4.), 코로나 한 달 ‘후폭풍’... 독거노인·장애인 일반 취약계층 덮친다
노숙인/쪽방촌 거주자	• 한겨레(2020.3.14.), “나는 바이러스가 위험한 이들을 더 발굴해주기를 바란다”
성소수자	• 연합뉴스(2020.6.8.), 이태원발 코로나 사태에 커진 혐오..숨죽인 성소수자들
여성	• 김새롬(2020), Gender & COVID-19 in South Korea, 2020 불평등 연구회 심포지엄 자료집
불안정 노동자	• 김승섭(2020), 코로나19와 사회적 약자의 건강과 삶, 2020년 보건사회연구 콜로키움 자료집
이주노동자	• 김정우 등(2020), 코로나19 유행 상황에서 이주노동자의 고통과 대응, 2020 불평등 연구회 심포지엄 자료집
감염 고위험 직업군 종사자	• 이주연 등(2020), 코로나19 팬데믹, 감염 고위험 직업군 종사자 규모 추정과 특성에 대한 연구, 2020 불평등 연구회 심포지엄 자료집
장애인	• 이동석(2020), 감염병 대유행 시기의 장애인 지원서비스, 2020년 보건사회연구 콜로키움 자료집
복지시설/요양시설 거주 노인	• 오향순(2020), 시설에서의 감염병과 노인 돌봄, 2020년 보건사회연구 콜로키움 자료집
취약계층 아동	• 박세경(2020), COVID-19, 아동이 직면한 또 다른 발달위기 대응의 진단과 과제, 2020년 보건사회연구 콜로키움 자료집



### III. 인터뷰 개요



## ◎ 인터뷰 개요

- 대상: 경기도 내 취약계층을 대상으로 교육, 보건의료서비스 등을 제공/지원하는 기관
  - 기간: 2020년 10월 초~ 중순 예상
  - 방식: 구조화된 질문지를 이용한 서면 인터뷰
- ※ 포럼 종료 후 사전 연락 이후, 관련 공문 발송 예정

## ◎ 인터뷰 개요

- ECDC의 취약계층 대상으로 서비스를 제공하는 기관 중심 설문조사 항목을 바탕으로 재구성

### 1. 기본 정보

구분	질문내용
응답자 기본 정보	<ul style="list-style-type: none"> <li>• 직종 및 담당 업무</li> <li>• 해당 직무 관련 총 경력</li> <li>• 전문 분야 등</li> </ul>
센터/기관 정 보	<ul style="list-style-type: none"> <li>• 서비스 대상</li> <li>• 제공 서비스 상세 내용</li> </ul>

# ◎ 인터뷰 개요

## 2. 코로나19와 관련 취약성과 사업추진 현황

구분	질문내용
<p>현재 사업 운영 파악</p>	<ul style="list-style-type: none"> <li>• 코로나19로 인한 전반적 사업의 변화</li> <li>• 사업 중단이나 축소를 경험한 경우                         <ul style="list-style-type: none"> <li>(사업 중단) - 사업 중단 이유                                 <ul style="list-style-type: none"> <li>- 사업 중단 의사 결정자 (e.g. 정부 방침, 지자체 행정명령, 센터 자체 등)</li> </ul> </li> <li>(사업 재개) - 사업 재개 시점 및 의사결정자</li> <li>(사업 축소) - 축소를 위해 고려한 측면</li> </ul> </li> <li>• 지속적으로 서비스를 제공한 경우                         <ul style="list-style-type: none"> <li>- 지속 서비스 제공 결정 이유</li> <li>- 이전과 비교하여 더 신경쓰이는 부분 등</li> </ul> </li> </ul>
<p>제공기관의 취약성</p>	<ul style="list-style-type: none"> <li>• 코로나19로 인한 지원단 및 센터의 취약성                         <ul style="list-style-type: none"> <li>- 직원 건강관리(직원 안전, 사무실 거리두기, 병가, 대체자 등)</li> <li>- 서비스 대상자 건강관리</li> <li>- 사무실, 교육실 등의 공간관리(방역관리, 공간 분리 등)</li> <li>- 언택트 방식으로 서비스를 제공하기 위한 기본 세팅 등</li> </ul> </li> </ul>

## ◎ 인터뷰 개요

### 2. 코로나19와 관련 취약성과 사업추진 현황

구분	질문내용
서비스 대상자의 취약성	<ul style="list-style-type: none"> <li>• 기존 사업 대상자 중 코로나19에 더 취약한 대상이 있는지 여부 및 각 영역에 따른 취약성 구분</li> <li>- 서비스 대상자의 일상 거주환경</li> <li>- 서비스 대상자의 평소 건강상태</li> <li>- 서비스 대상자의 개인수칙 이행의 어려움 등</li> </ul>
코로나19 상황에서의 경험과 교훈	<ul style="list-style-type: none"> <li>• 코로나19 팬더믹 기간 중 제공했던 서비스 관련 상세</li> <li>- 서비스 수행 시 주요 어려움</li> <li>- 어려움 극복을 위한 시도</li> <li>• 기존 제공 서비스 중 가장 성공적이었던 사례(서비스)</li> <li>• 서비스를 제공하면서 얻은 주요 교훈</li> </ul>

## ◎ 인터뷰 개요

### 3. 향후 사업계획(new-normal을 바라보는 서비스 제공기관의 시각)

구분	질문내용
코로나19 이후의 방향성	<ul style="list-style-type: none"> <li>• 코로나19 이전과 이후(2021년까지 장기화)로 변화</li> <li>• 기관차원에서도 사업방향 변화 가능성</li> </ul>
정책지원 필요	<ul style="list-style-type: none"> <li>• 서비스 제공기관(지원단 및 센터)의 사업방향 변화 등을 지지하기 위한 정책적 대안</li> </ul>

감사합니다

